

Démocrates

LE JOURNAL DU MOUVEMENT DÉMOCRATE



Congrès du Mouvement Démocrate Arras/Artois Expo - 4, 5, 6 décembre 2009

RETOUR SUR

L'UNIVERSITÉ DE RENTRÉE

DE LA GRANDE MOTTE



SOMMAIRE

- **ÉDITO** p.2
de François BAYROU

- **BULLETIN** p.4
Inscription au Congrès d'Arras

- **INFOS PRATIQUES** p.6

- **VIE DU MOUVEMENT** p.7
Appel à candidatures
Groupes de travail

- **UNIVERSITÉ DE RENTRÉE** p.8
de la Grande Motte

SUPPLÉMENTS : bulletin d'inscription hébergement
Congrès d'Arras (62)



Edito

Les peuples ne peuvent pas vivre sans projet. Aujourd'hui, des millions de Français ne savent plus où va notre pays. Ils sont déboussolés, inquiets de ce qui se passe, et cherchent en vain un espoir crédible.

Parce que nous n'acceptons pas les dérives actuelles du pouvoir, notre mission est de formuler un projet pour la nation et pour chacun de ceux qui la forment. Un espoir lisible et crédible. Un projet qui dise à la fois qui nous sommes, et quel chemin suivre pour que la France retrouve son équilibre, sa fierté, sa créativité, son exemplarité.

Nous avons convoqué un Congrès extraordinaire les 4, 5 et 6 décembre à Arras, pour décider de ces choix : notre identité, nos propositions.

C'est un grand rendez-vous pour notre Mouvement, rendez-vous avec nos concitoyens, rendez-vous avec nous-mêmes. Nous sommes aujourd'hui le seul mouvement politique qui ait entrepris, en dehors des périodes électorales nationales, de redéfinir un projet.

Nous portons un autre modèle politique que celui qui est actuellement au pouvoir. Nous croyons que l'avenir de notre pays se construira sur les valeurs de société qui ont fait la France et la République, et non pas sur un abandon de ces valeurs. Nous sommes optimistes, nous croyons que les Français veulent sortir de l'impasse où on les a conduits. Nous croyons au progrès équilibré des hommes et des sociétés. Nous croyons que le mot humanisme peut retrouver son plein sens, nous croyons que le développement humain peut être remis à sa place, la première. Et nous croyons que ce changement, cet espoir, ne sont ni inaccessibles ni même difficiles à obtenir. Nous croyons qu'ils sont à portée de la main si on décide de penser simplement et justement.

François BAYROU



Bienvenue à Arras,

Une fois quitté Paris, la France du Nord est pleine de villes moyennes à taille humaine. Je suis très heureux que le MoDem ait choisi parmi celles-ci Arras pour tenir son Congrès extraordinaire. Ce n'est d'ailleurs pas la première fois qu'un parti démocrate se réunit à Arras. En novembre 1936, le P.D.P. (Parti Démocrate Populaire), ancêtre du MoDem, y tenait déjà son 12^{ème} Congrès. 73 ans après, j'aurai le plaisir de vous accueillir dans cette ville que j'administre avec une équipe ouverte à toutes les sensibilités politiques républicaines. Au-delà de la qualité architecturale de la ville que vous découvrirez, (deux de ses monuments sont classés au patrimoine de l'UNESCO), je souhaite qu'à Arras le MoDem écrive d'une main ferme une page de son histoire.

Jean-Marie VANLERENBERGHE
Sénateur-Maire d'ARRAS

CONGRÈS D'ARRAS : PRÉ-PROGRAMME

→ Vendredi 4 décembre

- 14h : Accueil
- 16h30 : Ouverture du Congrès en séance plénière
- 19h : Apéritif offert par le Mouvement départemental du Pas-de-Calais
- 20h30 : Travail en commissions

→ Samedi 5 décembre

- 9h30-13h : Travail en commissions
- 14h30-20h : Séance plénière
- 20h30 : Dîner

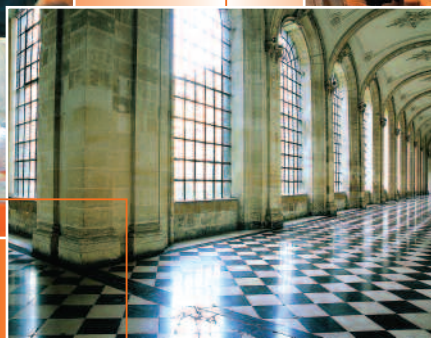
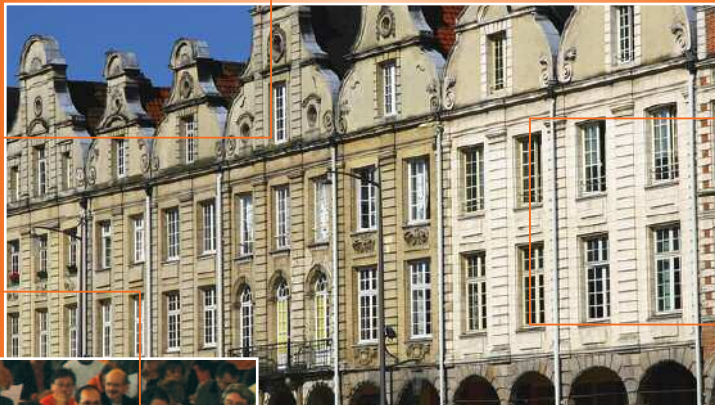
→ Dimanche 6 décembre

- Matinée de clôture (fin estimée vers 14h)

CONGRÈS

DU

MOUVEMENT DEMOCRATE



ARRAS (62)
ARTOIS EXPO

4, 5 ET 6 DÉCEMBRE 2009

MOUVEMENT
DEMOCRATE

CONGRÈS DU MOUVEMENT DÉMOCRATE

ARRAS (Artois Expo) - 4, 5 et 6 décembre 2009

- **OUVERTURE DU CONGRÈS** : Vendredi 4 décembre à 17h00
- **CLÔTURE DU CONGRÈS** : Dimanche 6 décembre à 13h00



→ ACCUEIL DES PARTICIPANTS :

Vendredi : à partir de 14h00
Samedi : à partir de 8h00
Dimanche : à partir de 8h00

→ NOUS CONTACTER :

- Par téléphone au :

→ 01 53 59 20 30
→ 01 53 59 20 81
→ 01 53 59 20 77

du lundi au vendredi de 9h00 à 19h00

- Par mail à l'adresse : arras2009@lesdemocrates.fr

→ INFORMATIONS PRATIQUES

- **Bagagerie** : une bagagerie sera à votre disposition sur le lieu du Congrès.
- **Navettes** : des navettes gare-Congrès/Congrès-hôtels sont prévues.
- **Déjeuner** : vente de sandwiches sur place samedi et dimanche midi.
- **Organisation départementale** : pour faciliter votre participation au Congrès, nous vous conseillons de prendre contact avec les responsables de votre Mouvement départemental.

Pour plus d'informations sur www.mouvementdemocrate.fr rubrique Congrès.

→ COMMENT SE RENDRE À ARRAS ?

■ En voiture :

- Depuis l'A1, Paris-Lille. Sortie n°15.
- Depuis l'A26, direction Arras.
- Depuis l'A16, sortie n°18.
Continuer sur l'A26 en direction d'Arras. Sortir et prendre la N17.

■ En train :

Arras est à 50 mn de Paris, 35 mn de Lille et 2h50 mn de Lyon.
Renseignements et réservations
SNCF : 08 36 35 35 35
Gare d'Arras : 03 21 51 85 67

■ En avion :

Aéroports les plus proches :
Lille Lesquin, Beauvais et Paris Charles de Gaulle.

HÉBERGEMENT

Toutes les chambres disponibles ont été préréservées par l'Office du tourisme d'Arras.

Pour réserver votre hébergement 2 possibilités :

- **Par internet** : téléchargez le bulletin d'hébergement sur le site : www.mouvementdemocrate.fr
- **Par courrier** : vous trouverez en supplément du journal le bulletin d'hébergement.

Pour toute question sur l'hébergement, un seul numéro : 03 21 51 26 95

CONTRIBUTIONS

MODE D'EMPLOI

1 - Les contributions, destinées à enrichir le débat et le programme, sont des textes écrits et signés soit par un ou plusieurs adhérents, soit par un Mouvement départemental, une union régionale, une commission nationale thématique ou toute autre instance statutaire.

2 - Chaque adhérent peut rédiger ou signer une ou plusieurs contributions à partir du "document préparatoire au Congrès" qui a été adressé par mail aux adhérents, mis en ligne sur le site internet du Mouvement Démocrate et disponible en version papier auprès de vos présidents départementaux.

3 - Les contributions doivent être adressées jusqu'au 20 novembre exclusivement à l'adresse mail suivante : contributions@lesdemocrates.fr sous format Word (Taille de police 12).

4 - Chaque contribution doit se rattacher soit au préambule, soit à l'un des 7 chapitres et des 50 sous-chapitres retenus dans le "document préparatoire au Congrès". Pour des raisons pratiques, nous vous demandons d'inscrire le numéro correspondant au sous-chapitre que vous aurez choisi au début de votre contribution, avec vos nom, prénom et Mouvement départemental.

Préambule de François BAYROU

Chapitre I : Valeurs de société

- 1-1 Démocratie
- 1-2 République
- 1-3 Europe
- 1-4 Valeurs morales et sociétales
- 1-5 Humanisme
- 1-6 Biodiversité
- 1-7 Laïcité
- 1-8 Subsidiarité
- 1-9 Liberté d'entreprendre
- 1-10 Situation faite aux plus faibles

Chapitre II : Développement économique et social durable

- 2-1 Economie mondiale
- 2-2 Finances publiques
- 2-3 Industrie
- 2-4 Politique économique
- 2-5 Protection sociale
- 2-6 Economie solidaire et responsable
- 2-7 Consommation économe et équitable
- 2-8 Emploi

- 2-9 Agriculture
- 2-10 Coopération
- 2-11 Energie et climat

Chapitre III : Gouvernance

- 3-1 Démocratie
- 3-2 Justice et corruption
- 3-3 Médias
- 3-4 Sécurité
- 3-5 Réforme de l'Etat et des collectivités locales

Chapitre IV : Education

- 4-1 Ecole, collège et lycée
- 4-2 Enseignement supérieur
- 4-3 Recherche et innovation
- 4-4 Formation
- 4-5 Culture et communication
- 4-6 Jeunesse et sport

Chapitre V : Territoires

- 5-1 Services publics
- 5-2 Aménagement du territoire

- 5-3 Transports
- 5-4 Outre-mer

Chapitre VI : Europe et international

- 6-1 Europe
- 6-2 Relations extérieures
- 6-3 Régulation du monde
- 6-4 Défense

Chapitre VII : Vivre ensemble

- 7-1 Logement, urbanisme et habitat
- 7-2 Handicap
- 7-3 Santé
- 7-4 Vieillesse, dépendance
- 7-5 Retraites
- 7-6 Démographie
- 7-7 Migrations
- 7-8 Intégration
- 7-9 Egalité femmes-hommes
- 7-10 Vie associative et bénévolat

5 - Une Commission des contributions sera mise en place. Elle aura pour mission de préparer le "texte de synthèse" sur lequel les congressistes vont travailler au sein des 7 Commissions qui se réuniront à Arras, et qui correspondent aux 7 chapitres du document préparatoire. La Commission pourra laisser ouvertes une ou plusieurs options sur le contenu du "texte de synthèse", sur lesquelles les congressistes se prononceront par un vote.

6 - Le "document préparatoire au Congrès" et les annexes bibliographiques sont en ligne sur le site Internet. Les contributions seront mises en ligne au fur et à mesure de leur réception. Le "texte de synthèse" sera adressé aux adhérents avant le Congrès.

ÉLECTIONS RÉGIONALES :

Appel à candidatures à tous les adhérents

Depuis le 25 septembre 2009 l'appel à candidature est lancé pour les prochaines élections régionales auprès de tous les adhérents. Les candidatures sont à envoyer :

- soit par courrier au siège national – Mouvement Démocrate : Bureau des élections - 133 bis rue de l'Université – 75007 PARIS ;
- soit par mail au siège national à l'adresse elections@lesdemocrates.fr ;
- soit par courrier aux groupes de travail mis en place par les Unions régionales.

Le siège national s'assurera de la bonne transmission des candidatures aux Unions régionales.

Celles-ci sont recevables jusqu'au **31 octobre 2009**.

Les candidatures seront accompagnées d'un bref curriculum vitae et d'une photo. Elles doivent également indiquer le département et la région de candidature.

Elles seront examinées selon les critères, géographiques, de parité, de renouvellement des générations, de diversité et de notoriété.



RÉNOVATION DU PARTI CRÉATION DE 3 GROUPES DE TRAVAIL



1 Groupe de médiateurs nationaux a été mis en place, le 23 septembre 2009 :

- Brigitte Bader, coordinatrice du Mouvement départemental du Val-de-Marne ;
- Pierre Maurel, délégué départemental du Vaucluse,
- Vincent Haluska, Président des Jeunes Démocrates de l'Isère ;
- Aurélie Marchand, médiatrice élue du Mouvement départemental des Hauts-de-Seine.

Contact : mediateur@lesdemocrates.fr

7 Membres (Vincent Fischer, Florence Lhomme, Luc Mandret, Antoine Carette, Antonin Moulart, Hubert Cornil et Grégory Denis) ont été nommés par François BAYROU, le 28 août 2009, pour former un groupe de travail sur les stratégies numériques.

5 Adhérents (François-Regis Babinet, Marie-Agnes Espa, Christine Espert, Bruno Voyer, Marie-José Votier) ont été nommés le 16 septembre 2009 par le Bureau exécutif, en vue de constituer un groupe de travail sur l'Organisation.

Contact : organisation@lesdemocrates.fr

Retrouvez toutes les infos des groupes de travail sur :
www.mouvementdemocrate.fr/organisation/page-groupes-travail

MOUVEMENT
DÉMOCRATE

Comment soutenir le Mouvement Démocrate ?

En renouvelant son adhésion ou par un don au Mouvement Démocrate.

Votre cotisation et vos dons donnent droit à une déduction fiscale de 66%.

■ Par Carte Bleue (paiement sécurisé) :
www.lesdemocrates.fr

■ Par chèque à l'ordre de ANF-MD :
Mouvement Démocrate
Service des Adhésions
133 bis rue de l'Université 75007 Paris

N'hésitez pas à nous contacter (changement d'adresse, d'E-mail, de téléphone carte perdue, non reçue).

Gina VAN-PARYS,
responsable du service
implantation@lesdemocrates.fr

Contact : 01 53 59 20 21 (Hélène)
01 53 59 20 18 (Fatima)

Retour sur l'Université de rentrée 2009



Environnement et développement durable, crise économique, l'Europe et le monde en questions, devenir du système de santé, intégration et égalité des chances, valeurs de la société française : des thèmes majeurs qui ont permis de s'interroger sur les fondements de notre modèle de société et de lancer le débat sur le contenu du projet politique du Mouvement Démocrate.

Comme l'a souligné **Corinne Lepage**, « la crise écologique et climatique, la crise financière, nous imposent de définir un projet de développement réellement soutenable ». **Walid Oueslati** a précisé que pour sortir de la crise économique et environnementale, « il faudra des actions politiques volontaristes, avec en arrière-plan la nécessité de prendre appui sur les forces sociales ».

Sur la crise économique, analyse et inquiétude partagée sur la dette. **A Philippe Dessertine** qui s'inquiète du « mur de la dette », c'est-à-dire le jour où, en Europe, aux États-Unis, il faudra commencer à payer, **Jean Peyrelevade** précise que, pour la France, la situation est pire qu'ailleurs : « fin 2009, la dette publique qui vient du passé, qui ne permet en rien de résoudre nos problèmes d'avenir, représentera 80 % du PIB ». Pour sa part, **François de Rugy** interrogé sur les leçons à tirer de la crise, a insisté sur la nécessité de conduire des changements

afin de générer de nouvelles activités. Changements qui ne pourront être conduits efficacement, qu'avec des coalitions larges. Enfin **Sylvie Goulard**, s'est inquiétée des effets de la crise, très grave pour un certain nombre de pays du monde, y compris les États-Unis, mais qui pourrait être fatale à l'Europe. En écho, **Patrick Pelloux**, soulignant le paradoxe, s'est inquiété du démantèlement de la Sécurité sociale au profit du système américain dont même les États-Unis ne veulent plus.

Lors de la plénière consacrée aux questions internationales, animée par **Marielle de Sarnez**, **Antoine Sfeir** a évoqué le tournant de l'élection d'Obama, soulignant qu'il était en train de changer d'une manière drastique la vision américaine de l'espace arabe. De son côté, **Frédéric Encel** a considéré que « si nous perdons, nous, Français, nous Européens, une certaine influence, dans un certain nombre de zones, nous serons immédiatement remplacés ». En concluant, **Guy Verhofstadt** a fait part de sa conviction profonde : « il faut tout d'abord créer une diplomatie européenne et une défense européenne pour être obligés ensuite d'avoir un point de vue au sein de l'Union européenne ».

Sur les questions d'intégration et d'égalité des chances, constat partagé sur le fossé entre les grands princi-

pes républicains et la réalité quotidienne. **Abdoulatifou Aly** : « je suis né Français, donc je ne suis pas intégrable. Celui qui veut m'intégrer, c'est qu'il reconnaît déjà qu'il ne veut pas m'accorder les mêmes droits que les autres Français ». Pour **Fadila Mehal** « l'intégration, c'est une dynamique qui engage toutes les composantes de la société ».

Dernier débat sur les valeurs, l'occasion pour **Jean-Pierre Tchernia** et **Pierre Bréchon** de prendre le pouls de la société. S'agissant du rapport à la politique, « on peut dire aussi que le rapport à la politique, globalement, est moins conformiste qu'autrefois. On est plus facilement critique à l'égard des élites politiques, mais aussi sur l'ensemble des fonctionnements de notre société ». **Alain-Gérard Slama** a souligné que, pour la première fois, la notion d'égalité l'emporte sur la notion de liberté. La question de la liberté est sacrifiée sur l'autel de l'efficacité. En conclusion, **Azouz Begag** a soulevé la question du lien entre savoir et intégration : « je suis persuadé que l'on fabrique de bons citoyens en ouvrant, dans chaque quartier de notre pays, les portes des bibliothèques, c'est là, la fabrique de la citoyenneté. Et je dis aux jeunes : si tu traverses la rue et que tu vas là-bas à la bibliothèque, il y a des milliers de livres. Peu importe ce que tu trouves, l'essentiel c'est de pouvoir dire, je sais et je peux vous démontrer que ». Faisant d'un vers de Goethe, sa devise : « le pessimiste se condamne à être spectateur », **Jean-Claude Guillebaud** nous a invités à rejeter le discours dominant sur le déclin, qui condamne à ne plus agir sur le monde.



Directeur de publication : Pierre-Emmanuel Portheret - **Rédacteur en chef** : Pauline Caillat

Collaboration rédaction : Delfyne Sémavoine, Gina Van-Parys, Isabelle Sicart.

Création : Yoann Royo - **Photos** : Mouvement Démocrate - Ville d'Arras - Fotolia - Photos non contractuelles

Impression : Eser SAS - Numéro commission paritaire : en cours d'attribution