

# Votre Europe

## Ile-de-France

LA LETTRE DE **MARIELLE DE SARNEZ** DÉPUTÉE AU PARLEMENT EUROPÉEN

### ■ Édito



Quelques jours après l'installation du nouveau Parlement européen, j'ai souhaité, comme je m'y étais engagée durant la campagne électorale, publier cette Lettre d'information, afin de créer et d'entretenir un lien direct avec vous, vous rendre compte de mon mandat de députée européenne et de

l'activité du Parlement européen, qui prend une place de plus en plus importante dans notre vie quotidienne.

Chaque mois, vous y trouverez un point sur les grands dossiers d'actualité, la synthèse de mes prises de position comme de celles de la délégation du Mouvement Démocrate et de notre groupe parlementaire.

J'ai voulu que cette lettre soit la plus interactive possible. Vous trouverez ainsi une rubrique dans laquelle je vous invite à réagir aux informations et aux prises de position du Mouvement Démocrate au Parlement européen, et à nous transmettre vos suggestions sur les grands sujets dont nous aurons à débattre dans les cinq prochaines années.

Avec le groupe "Alliance des Démocrates et des Libéraux pour l'Europe" (ADLE), troisième force politique du Parlement, nous mettrons tout notre poids pour orienter et influencer les décisions qui engagent notre avenir, comme Français et comme Européens. Pour cela, votre participation me sera très précieuse.

Amicalement,

Marielle de Sarnez

### ■ Qu'en pensez-vous ?

#### Vos suggestions, vos réactions, vos propositions pour l'Europe...

Sachant qu'une législature, c'est... 5 années de travail, 20 commissions parlementaires et 34 délégations qui se réunissent régulièrement, 300 jours de sessions plénières, 736 députés représentant près de 500 millions de citoyens.

N'hésitez pas à me transmettre vos réactions mais aussi vos suggestions sur tous les sujets que nous allons traiter dans les prochains mois. Cette "Lettre" doit être un formidable outil pour faire avancer ensemble notre projet démocrate.

Maintenant que le Parlement est en ordre de marche, nous allons pouvoir nous consacrer aux dossiers à venir, notamment les plus urgents pour résoudre la crise économique et sociale actuelle.

En matière d'emploi, nous devons veiller à obtenir une convergence sociale plus contraignante, à soutenir ceux qui sont le plus frappés par la crise et à apporter notre soutien aux PME et TPE européennes.

En matière économique et financière, nous devons renforcer les propositions à venir de la Commission européenne pour réguler les marchés financiers et superviser les institutions financières.

Enfin en matière d'environnement, des accords politiques sont à trouver pour réduire les émissions industrielles de gaz à effet de serre, pour améliorer l'efficacité énergétique des bâtiments, pour assurer la sécurité et l'indépendance énergétique en Europe et pour promouvoir une politique des transports durable. Nous souhaitons vous associer à l'élaboration des propositions du Parlement européen.

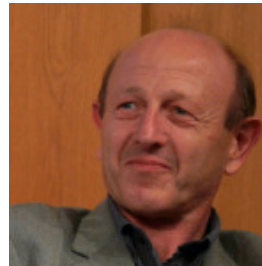
**Envoyez-moi vos réactions et suggestions à :**  
[marielle.desarnez@europarl.europa.eu](mailto:marielle.desarnez@europarl.europa.eu)

## ■ La délégation MoDem au Parlement européen : Des positions stratégiques au sein des principales commissions parlementaires pour vous représenter.



### **Marielle de Sarnez,**

Présidente de la délégation MoDem et Vice-présidente du groupe ADLE,  
Membre titulaire de la commission du commerce international (INTA),  
Suppléante de la commission des affaires étrangères (AFET).



### **Jean-Luc Bennahmias,**

Vice-coordonateur ADLE et membre titulaire de la commission de l'emploi et des affaires sociales (EMPL),  
Suppléant de la commission du développement régional (REGI).



### **Corinne Lepage,**

1<sup>ère</sup> vice-présidente de la commission de l'environnement, de la santé publique et de la sécurité alimentaire (ENVI),  
Suppléante de la commission de l'industrie, de la recherche et de l'énergie (ITRE).



### **Sylvie Goulard,**

Coordinatrice ADLE et Membre titulaire de la commission des affaires économiques et monétaires (ECON),  
Suppléante de la commission de l'agriculture et du développement rural (AGRI).



### **Robert Rochefort,**

Membre titulaire de la commission du marché intérieur et de la protection des consommateurs (IMCO),  
Suppléant de la commission de la culture et de l'éducation (CULT).



### **Nathalie Griesbeck,**

Membre titulaire de la commission des libertés civiles, de la justice et des affaires intérieures (LIBE),  
Suppléante de la commission du transport et du tourisme (TRAN).

*Pour préparer le travail du Parlement européen en session plénière, les députés se réunissent en commissions permanentes, chacune spécialisée dans des domaines particuliers. Les commissions parlementaires sont au nombre de 20.*

## ■ Billet d'humeur

José Manuel Barroso, faute d'un bilan, aura légué un sobriquet : le caméléon. Et il se sera encore montré à la hauteur de sa réputation lors de la première session plénière de la législature : dans un même souffle, il aura ainsi pu rendre hommage à la pâlotte présidence tchèque, alors que le Président Vaclav Klaus nie ouvertement la nécessité de lutter contre le changement climatique, tout en offrant ses services à la présidence suédoise entrante qui fait au contraire du Sommet de Copenhague en décembre prochain sa première priorité ! Cette manière de s'adapter aux situations atteint toutefois les limites de la crédibilité politique. Plutôt qu'un discours de circonstance sur les 6 mois passés ou les 6 mois à venir, on aurait aimé entendre du candidat désormais officiel du Conseil à sa succession à la présidence de la Commission qu'il nous dresse les grandes lignes de l'action qu'il compte mener pour les 5 ans à venir. Les Démocrates jugent qu'il n'a pas été à la hauteur, par manque d'inventivité et de projet fédérateur pendant son mandat, puis par absence totale de vision en fin de parcours quand la crise a frappé. Pour prétendre à une seconde chance, au moins Monsieur Barroso aurait-il pu se donner la peine de délivrer un message nouveau et mobilisateur et non pas se contenter de recycler les traditionnels discours semestriels de fin et de début de présidence. Cette nouvelle occasion manquée augure mal de la suite.

Yannick LAUDE

## ■ Nos exigences pour le futur président de la Commission européenne :

### Les Démocrates fixent leurs priorités pour les 5 années à venir.

La crise interpelle notre modèle économique et social et doit être l'occasion pour l'Union européenne de passer à un nouveau modèle de développement plus sobre, plus durable et plus juste. Pour les Démocrates, ce nouveau modèle doit être fondé sur la solidarité entre les générations : solidarité écologique, renonciation aux dettes improductives mais investissements dans d'autres formes de production et de consommation et usage pondéré des ressources collectives. Ce modèle doit être celui de l'Europe au XXI<sup>ème</sup> siècle. C'est à la Commission européenne de prendre l'initiative, et en particulier à son Président. Voici les exigences sur lesquelles doit s'engager le candidat désigné par le Conseil pour emporter le soutien des Démocrates.

#### Nous voulons

- 1 - Un plan de relance européen,
- 2 - Des marchés financiers au service de l'économie réelle : le prochain président de la Commission doit s'engager à privilégier l'économie réelle sur l'économie financière,
- 3 - Une intégration économique plus forte : le prochain président doit s'engager sur un élargissement de la zone euro dans un cadre qui ne mette pas en péril la viabilité de la monnaie commune,
- 4 - Une convergence sociale plus contraignante,
- 5 - Une directive cadre sur les services publics,
- 6 - Un Pacte européen pour l'emploi : le prochain président devra s'engager à présenter un Pacte européen pour

l'emploi axé sur la formation tout au long de la vie et l'intégration sociale,

7 - Une politique démographique pour l'avenir,

8 - Une politique agricole et de pêche au service des territoires : le prochain président doit s'engager à défendre un modèle européen durable de développement agricole et une politique de la pêche impliquant les professionnels dans la défense des espèces menacées,

9 - Une politique commerciale contrainte au bilan carbone : le prochain président de la Commission doit s'engager à présenter au plus tard à la dernière réunion préparatoire de Copenhague, du 2 au 6 novembre à Barcelone, un document précisant clairement la position et les attentes de l'Union européenne en matière de bilan carbone dans les échanges internationaux,

10 - Une politique énergétique et de transport pour lutter contre le changement climatique : la prochaine Commission doit s'engager sur la carte des réseaux transeuropéens et mettre en œuvre les projets prioritaires d'intérêt européen, en liaison avec le plan de relance européen,

11 - Une citoyenneté européenne renforcée : la Commission devra élaborer un Livre Blanc pour renforcer dans les actes le concept de citoyenneté européenne...

- Découvrez l'ensemble des 16 priorités démocrates 2009-2014 :

<http://www.mouvementdemocrate.fr>

- Consultez le [mémorandum ADLE](#)



#### Lettre de Guy Verhofstadt à José Manuel Barroso

Monsieur le président de la Commission européenne,

Tout d'abord, je souhaiterais vous féliciter pour le soutien officiel que le Conseil européen vous a apporté pour votre candidature au poste de président de la Commission européenne pour 2009-2014. J'ai l'honneur de vous communiquer le Mémorandum de l'Alliance des Démocrates et des Libéraux pour l'Europe. Ce mémorandum exprime clairement ce que le groupe ADLE au Parlement européen attend du président de la prochaine Commission européenne... ([Suite de la lettre](#)).

## ■ "Un président à la hauteur des enjeux" :

### Guy Verhofstadt à la tête de l'"Alliance des Démocrates et des Libéraux pour l'Europe".



Les élus du Mouvement Démocrate se félicitent de l'élection de Guy Verhofstadt à la tête du groupe de "l'Alliance des Démocrates et

des Libéraux pour l'Europe" au Parlement européen.

"Guy est un ami fidèle. Il a activement participé à la première université d'été de notre jeune mouvement, le MoDem, et nous avons dès le début soutenu sa candidature, certains que nous étions d'avoir trouvé la bonne personnalité pour diriger un groupe que nous avons créé et dont nous demeurons plus que jamais persuadés qu'il sera au cœur de l'activité politique du Parlement européen", a déclaré Marielle de Sarnez, vice-présidente de l'ADLE. Le MoDem est d'autant plus satisfait de son choix que Guy Verhofstadt, fidèle à son propre parcours

politique d'ancien Premier ministre belge ayant dirigé avec succès une coalition libérale, écologiste et socialiste, a pris une série d'engagements qui confirme la validité du message démocrate, en particulier la nécessité de passer à un nouveau modèle économique et social, plus sobre, plus juste et plus durable.

La force des idées de Guy Verhofstadt, détaillées dans son dernier livre, "Sortir de la crise", tout comme d'ailleurs dans son précédent, "Les Etats-Unis d'Europe", reflètent ainsi nombre des thèmes avancés par le MoDem pendant la campagne des européennes, en particulier l'opportunité d'un grand plan de relance européen financé par l'émission d'euro-obligations et la nécessité d'approfondir l'Union européenne autour des pays appartenant à la zone euro, notamment sur le plan fiscal et social. "Des discussions vont maintenant s'ouvrir avec le PPE et le PSE pour la présidence de la Commission européenne et avec Guy Verhofstadt, nous savons que la barre sera placée très haut" fait valoir Marielle de Sarnez.

## ■ Un nouveau président pour le Parlement européen :

### Election du Polonais Jerzy Buzek, symbole de la réunification européenne.

L'Assemblée européenne a élu à sa présidence le Polonais Jerzy Buzek à une très large majorité (555 voix sur les 644 exprimés). Âgé de 69 ans et issu de la Plateforme civique de centre-droit, le nouveau président siègera pendant la première moitié de la mandature, soit jusqu'au début de l'année 2012.

Cette élection comporte une valeur symbolique et politique double :

- l'élection d'un membre issu de l'ex-bloc soviétique démontre qu'il n'est désormais plus question d'anciens et de nouveaux Etats-membres mais d'une réalité européenne à 27;
- historiquement l'élection du président découlait d'une entente entre la gauche et la droite. Or l'élection de Jerzy Buzek est le fruit d'un accord élargi au groupe ADLE au sein duquel siègent les eurodéputés MoDem. Pour Marielle de Sarnez, "il s'agit d'une alliance des formations pro-européennes afin d'échapper à un tête-à-tête entre socialistes et conservateurs et éviter tout compromis avec les eurosceptiques".

Marielle de Sarnez se félicite d'avoir apporté son soutien à celui qui sera le "Président de tous" alors que le scrutin du 7 juin dernier a montré que ce nouveau Parlement devra plus que jamais œuvrer à concilier exigence sociale, impératif démocratique et urgence écologique.

Il faut également voir dans cette élection un hommage au regretté Bronislaw Geremek qui fut aux côtés de Buzek un acteur de premier plan de Solidarnosc. "Nous avions voulu en faire il y a cinq ans le président du premier Parlement de l'Europe réunifiée, le PPE et le PSE s'y étaient opposés. Pourtant, au moment même de l'élargissement, cette élection aurait eu une portée symbolique très forte".

Jerzy Buzek est désormais à la tête d'une institution qui aura à faire face dans les prochains mois à d'ambitieux challenges politiques avec la probable ratification du Traité de Lisbonne et la future désignation du président de la Commission européenne.

## ■ Programme de la Présidence suédoise :

### Intervention de Marielle de Sarnez lors du débat en hémicycle



Intervenant dans le cadre de la présentation par la Présidence suédoise de l'Union européenne, Marielle de Sarnez, Vice-présidente du groupe "Alliance des Démocrates et des Libéraux pour l'Europe" a rappelé les deux principales questions qu'aurait à

traiter la Présidence suédoise : *"la première, c'est la question de la crise. Tout le monde le sait, nous avons besoin d'une réponse cohérente et commune à la crise économique et sociale et donc d'un plan de relance européen pour porter des investissements durables et pour soutenir l'emploi"*. La Présidente de la délégation MoDem du groupe "Alliance des Démocrates et des Libéraux pour l'Europe" a ajouté *"l'Europe doit vraiment se montrer aujourd'hui plus attentive, plus proche de nos concitoyens dans les difficultés qu'ils traversent. Elle doit aider davantage ceux qui sont frappés par la crise. De ce point de vue-là, il y a urgence !"*. Puis Marielle de Sarnez a abordé un deuxième point, celui d'un nouveau modèle de développement qui doit émerger à l'issue de la crise.

Marielle de Sarnez défend *"un modèle plus sobre, plus juste et plus durable, qui mette la finance au service de l'économie réelle; qui développe de nouvelles formes de solidarité entre Européens; qui prenne en compte les enjeux sociaux et environnementaux dans les échanges internationaux; et qui réforme en profondeur nos relations avec les pays les plus pauvres de la planète, je pense notamment à l'Afrique"*.

Enfin, Marielle de Sarnez a rappelé l'exigence démocratique liée au processus de ratification du traité de Lisbonne : *"il y a des différences très importantes entre le Traité de Nice et le Traité de Lisbonne concernant ce processus de désignation : majorité simple d'un côté, majorité qualifiée de l'autre; désignation d'un côté, proposition de l'autre; nombre de commissaires qui diverge selon l'un ou l'autre des traités. Je vous demande vraiment que soient respectés l'esprit et la lettre des Traités"*. *"C'est de votre responsabilité. Ceci est très important pour la crédibilité de nos institutions"*.

- Intervention audio et vidéo [ici](#)

- Site de la Présidence suédoise de l'UE sur : [www.eu2009.se](http://www.eu2009.se)

## ■ Les grands dossiers de la session :

### Le Parlement européen demande moins de violence et plus de dialogue.

Alors que cette première session était principalement consacrée à l'organisation interne du Parlement européen (élection du Président et des Vice-présidents, constitution des commissions parlementaires...), les députés ont souhaité débattre des récents évènements en Iran, en Chine et au Honduras.

**Iran** : à la suite des nombreuses manifestations violemment réprimées, les députés européens ont condamné les violences, les entraves à la liberté de la presse et la torture dans les prisons. Ils ont appelé les autorités iraniennes au dialogue.

**Chine** : en réaction aux nombreux affrontements dans le Xinjiang avec la minorité ouïgoure, les députés ont tenu à rappeler les droits des minorités.

**Honduras** : les députés condamnent largement le coup d'Etat et proposent d'envoyer une mission européenne d'observation.

#### Nous contacter :

Marielle de Sarnez  
Parlement européen  
60 rue Wiertz – B-1047 Bruxelles  
e-mail : [marielle.desarnez@europarl.europa.eu](mailto:marielle.desarnez@europarl.europa.eu)

Consultez l'actualité européenne du Mouvement Démocrate sur le site : [www.mouvementdemocrate.fr](http://www.mouvementdemocrate.fr)